

[443_{v1}] Texline nature

CONDIÇÕES

SUBSTRATOS

INSTALAÇÃO

Antes de instalar o revestimento do pavimento, este deve ser examinado e devem ser identificados quaisquer problemas visíveis. Este produto é adequado para aplicações em habitações.

CONDIÇÕES DE POSTURA

REGULARIDADE DO SUBSTRATO	< Régua de 5 mm / 2 m e < 2 mm / régua 20 cm	Substrato plano, limpo, são, seco e sólido.
ARMAZENAMENTO	Em substrato seco, em local fechado e ventilado	Acclimação do pavimento desenrolado pelo menos 24 horas antes do assentamento.
TEMPERATURA DE POSTURA	15°C < T° substrato < 30°C 15°C < T° sala < 30°C	A humidade ambiente e a temperatura do substrato devem ser tais que não haja condensação ao nível do substrato (ponto de orvalho). A temperatura do substrato deve ser 3°C superior ao ponto de orvalho.
FERRAMENTAS	Lápis, cortador com lâmina reta e lâmina em gancho, régua de 2 m, bloco de cortiça e aparador.	
PRIMEIRA UTILIZAÇÃO	De acordo com a solução de assentamento	Colocação solta ou semi-solta: imediatamente após a instalação. Totalmente colado: deixar o adesivo curar completamente. Seguir as recomendações do fornecedor do adesivo.

CONDIÇÕES DE UTILIZAÇÃO

TEMPERATURA DE UTILIZAÇÃO	10°C < T < 30°C	
CARGA ESTÁTICA	Adequado para mobiliário de habitação.	Recomendamos a colocação de tampas planas (não cónicas) sem relevo, com uma superfície de contacto sólida, por baixo dos móveis. Os topos em PVC ou polietileno são perfeitos para os revestimentos de pavimentos em PVC. É proibida a utilização de tampões de borracha por baixo dos móveis. Utilizar um dispositivo de distribuição de carga sob todas as pernas e rodízios de mobiliário pesado, móvel ou vibratório.

[443_{v1}] Texline nature

CONDIÇÕES

SUBSTRATOS

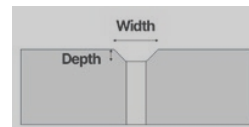
INSTALAÇÃO

SUBSTRATO

CONDIÇÕES

Para instalar este revestimento de pavimento

Pavimento de betão, betão pintado, composto de nivelamento, betonilha à base de cimento, betonilha à base de anidrite (sulfato de cálcio)	✓	Não sujeito a recuperação de humidade. Ao colocar $\leq 4\%$ CCM, 80% RH - betonilha à base de anidrite (sulfato de cálcio) $\leq 0,5\%$ CCM
Substratos e parquetes de madeira com ventilação por baixo. Fixado em suporte	✓	Manter a ventilação por baixo. As zonas irregulares com mais de 1 mm devem ser lixadas. As juntas com mais de 3 mm devem ser tratadas com um composto adequado. Para além destes limites, o nivelamento é necessário. Recomenda-se a utilização de composto de nivelamento para evitar o espetro.
Pavimento laminado, parquet flutuante	✗	Remoção de pavimentos antigos
Ladrilhos de vinil totalmente colados	✓	Após exame e reparação, dependendo do estado do revestimento do pavimento. Se mais de 10% estiver em mau estado, é necessária uma remoção completa, seguida de uma nova preparação do substrato. Se menos de 10% estiver em mau estado, é permitido voltar a colar as áreas em mau estado e utilizar um composto de nivelamento ou um produto de reparação para as partes em falta.
Totalmente colado: pavimentos compactos de PVC / borracha / linóleo		
Azulejos de cerâmica	✓	Sem desníveis entre os ladrilhos. Juntas de ladrilhos até 3 mm de largura e ≤ 1 mm de profundidade. Para além destes limites, é necessário utilizar massa de nivelamento. Recomenda-se utilização de massa de nivelamento para evitar o espetro dos ladrilhos.
Revestimentos acústicos	✗	Remoção de pavimentos antigos
Pavimento em PVC de colocação solta ou semi-livre		
Vinil com suporte de espuma, linóleo com suporte de espuma		
Borracha com suporte de espuma		
Todos os pavimentos não totalmente colados		
radiante elétrico, máx. 28°C	!	Após a remoção do pavimento antigo. Instalação totalmente colada.
Aquecimento por piso radiante reversível, máx. 28°C	✓	Permitido. O aquecimento é interrompido 48 horas antes da colocação e o aquecimento é gradual 48 horas após a instalação.
Aquecimento por piso radiante com circulação de água ou acumulação de calor, máx. 28°C		



INSTALAÇÃO E POSICIONAMENTO DO PAVIMENTO

ACLIMATAÇÃO :

- Varrer e aspirar bem a superfície.
- Desenrolar, colocar e alisar os rolos na sala onde vão ser instalados.
- Verifique se a borda do rolo está direita: alinhe a borda do rolo com o eixo central da sala para ter uma referência.
- Deixar 1 cm entre cada comprimento para permitir que o material se adapte à sala no seu comprimento e largura. Se não houver espaço suficiente, pode colocar dois rolos, um em cima do outro.
- Deixar o material desenrolado aclimatar-se durante 24 horas.

CONSELHOS DE INSTALAÇÃO :

- Sempre que possível, as juntas entre comprimentos devem ser colocadas em zonas onde não haja demasiado tráfego pesado.
- Deve-se tentar sempre orientar os comprimentos para a parede onde se encontra a janela principal.
- Nos corredores, os comprimentos serão posicionados na direção do tráfego principal, salvo indicação em contrário.

SOLUÇÕES DE INSTALAÇÃO

A fita adesiva utilizada deve ser especificada e adequada ao pavimento em PVC. Não deve ter borracha na sua composição. É preferível a instalação solta e semi-solta (fácil instalação e remoção).

LAJE PERFEITA:

Instalação sem fixação até 35 m² se uma das dimensões da divisão for inferior à largura do rolo. Dica: a fixação periférica com fita adesiva adequada para pavimentos em PVC facilitará o corte dos bordos.

CAMA SEMI-SOLTA:

A fita adesiva adequada para o pavimento em PVC é aplicada sob as juntas e à volta do perímetro da divisão.

TOTALMENTE VINCULADO:

Utilização de cola acrílica para pavimentos de PVC, incluindo suporte têxtil e adequado ao substrato da divisão. Seguir as recomendações do fornecedor. A espátula recomendada é normalmente a A2. É necessário aguardar o tempo de cura total do adesivo antes de efetuar o revestimento.

INSTALAÇÃO :

- Marcar o eixo de referência da instalação no chão (com um lápis ou giz).

No caso dos painéis de derivados de madeira, certifique-se de que a junta do revestimento do pavimento não fica diretamente por cima de uma junta do substrato. Recomendamos que haja um desfasamento de pelo menos 15 cm entre as juntas do revestimento do pavimento e as juntas dos painéis de derivados de madeira.

- Aplicar fita adesiva nos locais de junção e ao longo das paredes.
- Colocar o primeiro rolo ao longo do eixo de referência e colocar os outros de borda a borda ou fazer uma sobreposição para cortar os 2 rolos ao mesmo tempo utilizando um cortador com lâmina reta para obter uma borda a perfeita.

[443_{v1}] Texline nature

CONDIÇÕES

SUBSTRATOS

INSTALAÇÃO

Em caso de design como madeira ou azulejos, coloque os rolos a seguir o design para um resultado perfeito.

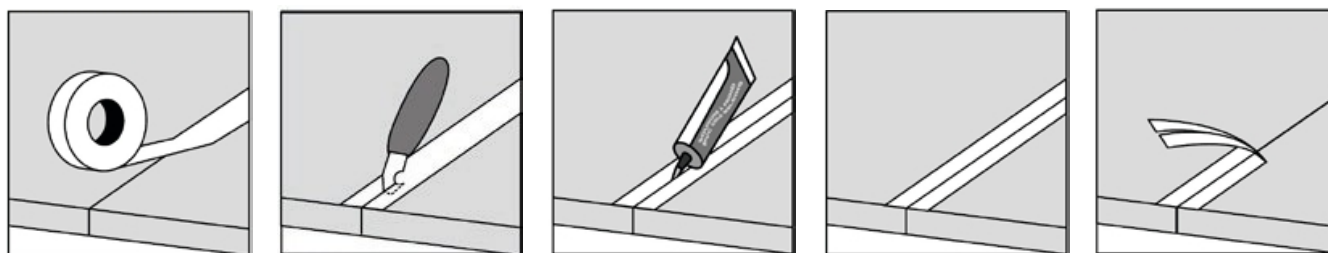
- Retirar o papel de proteção.
- Colocar o revestimento do pavimento sobre a fita adesiva.
- Alisar as juntas com bloco de cortiça.

NB: no caso de uma instalação totalmente colada, o pavimento é colocado e dobrado meio a meio antes de ser aplicado em cola acrílica no seu tempo de trabalho e alisado (seguir as recomendações do fornecedor).

SOLDAGEM

Recomenda-se soldadura a frio para o vinil com suporte têxtil.

- Aplicar fita adesiva na junta
- Cortar a fita adesiva na junta
- Injetar o produto de soldadura a frio na junta para a preencher em sentido inverso
- Deixar secar durante 10 minutos
- Retirar a fita adesiva



- Se necessário, a limpeza pode ser efectuada com aguarrás mineral.

A soldadura a quente pode ser efectuada por um instalador profissional (ver PMO 501).

PONTOS FINAIS E SINGULARES

TRIMING:

Pode ser feito com um aparador de vinil ou com uma faca com lâmina em gancho.



SOLEIRA DA PORTA:

Utilizar uma barra de soleira colocada sobre o pavimento e/ou aplicar fita adesiva.

SALA HÚMIDA E SUBSTRATO À BASE DE MADEIRA:

Os bordos devem ser calafetados com selante de acabamento MS Polymer ou selante PU.